

São Luís, 30/12/2025

NOTA TÉCNICA - PREVISÃO Nº 132 / 2025

Referente: **Condições Meteorológicas no Estado para os próximos 5 dias.**

1. Previsão Meteorológica para São Luís

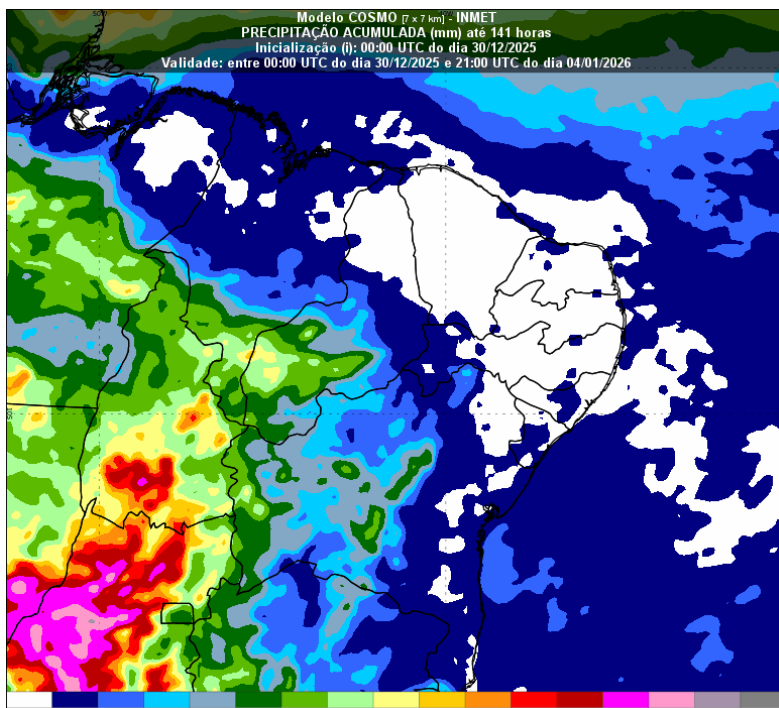
A quarta-feira (31/12) será de Sol com aumento das nuvens com baixa probabilidade de chuva fraca e passageira em pontos isolados. Na quinta-feira (01/01/26) será de Sol, e céu parcialmente nublado ao longo do dia, sem previsão de chuva. Na sexta e sábado (02 e 03/01/26) será de sol com aumento das nuvens ao longo do dia, previsão de chuva fraca e passageira durante a manhã/tarde. No domingo (04/01/26) será de Sol com céu parcialmente nublado com baixa probabilidade de chuva fraca e passageira. As temperaturas durante o final de semana terão variações de 26°C como mínima e 30°C de máxima na sexta-feira; 26°C e 30°C no sábado e 26°C e 31°C no domingo.

2. Previsão do tempo para as demais mesorregiões do Paraná

De acordo com os modelos de previsão meteorológica COSMO/INMET e ECMWF, o tempo deve permanecer predominantemente firme, com temperaturas elevadas em grande parte do estado. As chuvas previstas para os próximos dias tendem a ocorrer de forma isolada, rápida e com baixos acumulados, atingindo pontualmente alguns municípios da faixa costeira e áreas do Centro-Oeste do estado. As chuvas previstas devem ocorrer principalmente entre sexta-feira e sábado, podendo se estender até o domingo, com maior concentração de instabilidade nas regiões Leste e Sul do estado. Nessas áreas, há maior probabilidade de volumes mais elevados de precipitação, podendo registrar os maiores acumulados em comparação às demais regiões.

Em relação às temperaturas, o estado mantém o padrão observado nos últimos dias, com mínimas em torno de 22 °C no sul e máximas que podem chegar a 37 °C no Leste paranaense.

Figura 1 - Previsão do modelo COSMO (7 X 7 km) INMET, início: 30/12/2025 validade: 04/01/2026



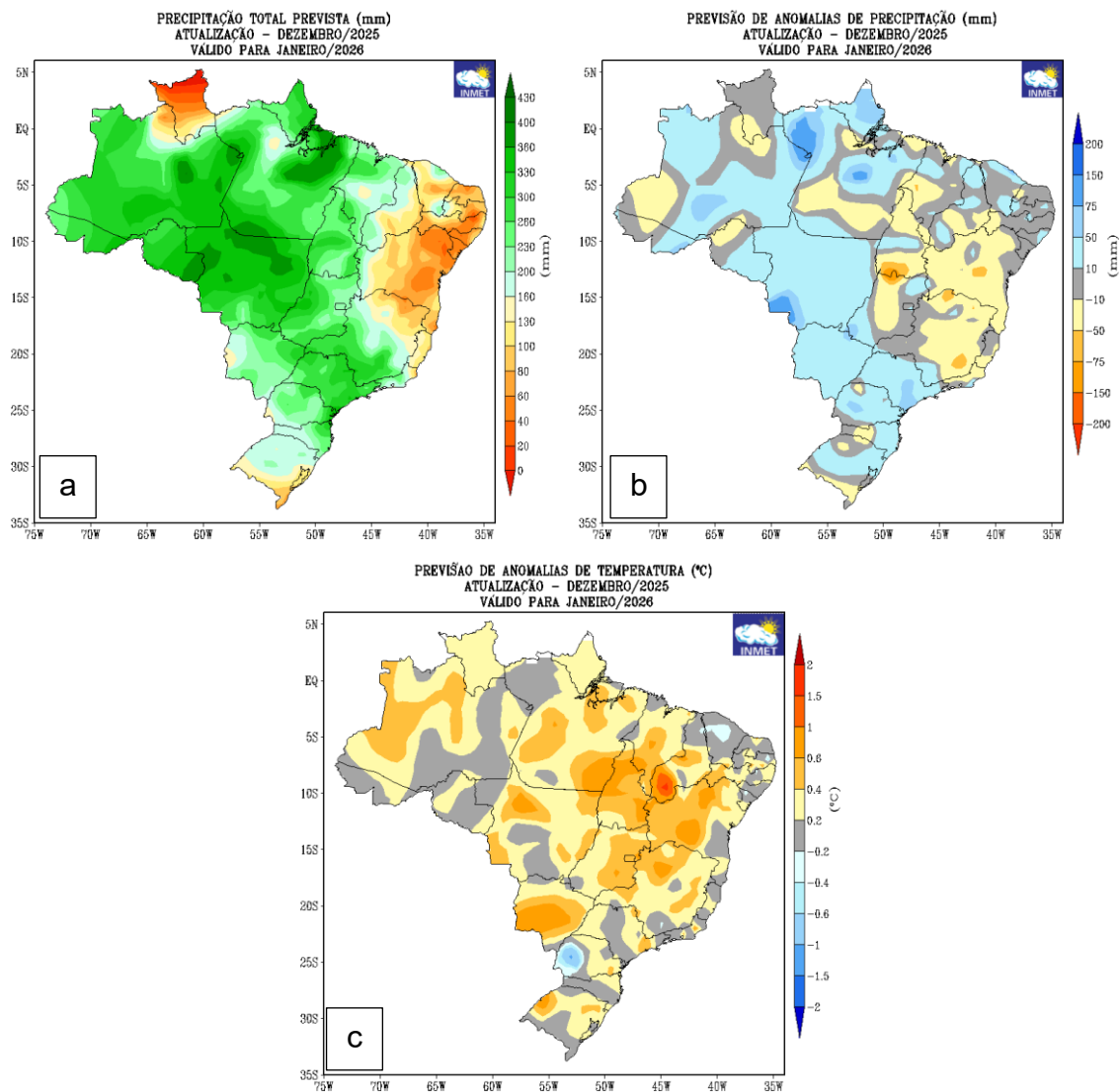
3. Prognóstico climático para o mês de janeiro

Durante o mês de janeiro, de forma geral, observa-se que os maiores acumulados de precipitação se concentram nas regiões Oeste e Sul do estado com valores que podem se aproximar de 260 mm, diminuindo gradativamente em direção ao Norte e Leste do Maranhão, onde os volumes permanecem abaixo de 200 mm (Figura 2a).

De acordo com o Prognóstico Climático do Instituto Nacional de Meteorologia (INMET), as chuvas previstas para o mês janeiro devem apresentar anomalia negativa (Menos chuvas) nas regiões Sul, Centro-Oeste e a faixa costeira do Estado com exceção da região Leste, indicando normalidade ou acima da média climatológica (Figura 2b).

Em relação às temperaturas médias, a previsão indica a ocorrência de anomalias positivas, com valores que podem alcançar até +1,0°C acima da média na região Centro-Sul e em torno de +0,4°C nas demais áreas do Estado (Figura 2c). Esse cenário indica a predominância de temperaturas superiores ao padrão histórico para o período, refletindo uma maior frequência de dias mais quentes do que o normalmente observado para o mês analisado.

Figura 2 - Prognóstico para o mês de janeiro. Chuva (a); Anomalia de chuva (b); Temperatura média (c).



Fonte: INMET, 2025

O monitoramento hidrometeorológico da SEMA, por meio do CPDAm, é uma das ações do governo do Estado para prevenir desastres ambientais, sobretudo causados pelas Emergências Climáticas. As informações possuem objetivo de subsidiar a tomada de decisões pelas autoridades competentes.

Havendo dúvidas quanto às informações, contate a SEMA/CPDAm pelo e-mail: saladesituacao@sema.ma.gov.br.