

# Boletim HIDROMETEOROLOGICO MENSAL

12/2025

O Boletim Hidrometeorológico Mensal do Maranhão, é uma publicação dedicada ao acompanhamento das condições hídricas e climáticas do mês anterior, destacando seus impactos nas bacias hidrográficas do estado.

Para mais informações  
[saladesituacao@sema.ma.gov.br](mailto:saladesituacao@sema.ma.gov.br)



Edifício Manhattan - Av. dos Holandeses, nº  
04 - Quadra 06 - Calhau, São Luís - MA,  
65071-700



## Objetivo

O Boletim Hidrometeorológico Mensal (BHS), tem como objetivo apresentar análises detalhadas das condições Hidrológicas, Meteorológicas e dos Focos de Calor, no território maranhense. As informações apresentadas visam subsidiar os gestores públicos na tomada de decisão, sobretudo frente ao cenário de Mudanças Climáticas Globais e as Emergências Climáticas locais.

O BHS reúne e apresenta dados hidrológicos atualizados, incluindo os níveis e vazão dos rios nos pontos monitorados, permitindo o acompanhamento de eventos extremos que podem provocar situações críticas como, inundações ou secas. Além disso, são compilados e analisados dados meteorológicos, como temperatura e precipitação, que são elementos do clima, os quais contribuem para ocorrência de eventos climáticos extremos.

Um dos destaques do BHS é o ranking dos municípios com os maiores índices de precipitação diária, o que auxilia na identificação de áreas mais suscetíveis a alagamentos ou deslizamentos. Também são incluídos dados sobre Focos de Calor, contribui do monitoramento de queimadas e incêndios florestais, permitindo a ação de combate pelas brigadas de incêndio.

## Equipe Técnica

SECRETARIA DE ESTADO DO MEIO AMBIENTE E RECURSOS NATURAIS – SEMA

**Pedro Carvalho Chagas**

Secretário de Estado do Meio Ambiente e Recursos Naturais

**Tairinne Cristine Soares De Moraes**

Secretária Adjunta De Licenciamento

**Diego Ricci**

Secretária Adjunto De Recursos Ambientais

**Carla Conceição Lima da Silva Passos**

Secretária Adjunta De Desenvolvimento Sustentável

**Karla Lucyana Soares Canto Costa**

Secretária Adjunta de Assuntos Especiais

**Joelson Caco Pereira da Graça**

Supervisor de Emergências Ambientais

**Dheylla Maklenne Silva Morim**

Coordenação Administrativa

**Thainá Pflueger da Silva**

Pesquisadora em Oceanografia

**Felipe Freitas Costa/ Willie Nelson Farias do Nascimento**

Núcleo De Segurança Climática do CPDAm/Sala De Situação

**Igor Carlos Cunha Morim/ Pedro Henrique Barros Pizziole Ribeiro**

Núcleo De Segurança Hídrica Do CPDAm/Sala De Situação

**Leticia Barros Rodrigues**

Núcleo De Emergências Ambientais Do CPDAm/Sala De Situação

**Ítalo Pereira Barros/ Amanda Mourão da Silva**

Núcleo Operações Geográficos

# Monitoramento Hidrológico

Município	rio	Média Registrada	Minimo Registrada	Maxima Registrada	Média Prevista (Serie Histórica)	Faixa Normal
Barra do Corda	Mearim	176	153	226	161	156 - 280
São Roberto	Mearim	141	119	186	122	44 - 313
Joselândia	Flores	241	238	249	261	222 - 602
Pedreiras	Mearim	232	200	293	230	207 - 559
São Luiz Gonzaga	Mearim	89	53	155	117	97 - 451
Bacabal	Mearim	150	116	218	150	136 - 449
Grajaú	Grajaú	273	199	547	214	205 - 412
Bela Vista do Maranhão	Grajaú	174	151	243	146	151 - 599
Mirador	Itapecuru	243	236	274	258	231 - 349
Colinas	Itapecuru	55	36	76	78	63 - 179
Gov. Eugênio Barros	Itapecuru	126	109	151	143	130 - 293
Caxias	Itapecuru	98	92	117	109	97 - 399
Codó	Itapecuru	54	24	178	61	96 - 514
Coroatá	Itapecuru	137	98	262	142	133 - 739
Pirapemas	Peritoró	-	-	-	-	-
Itapecuru-Mirim	Itapecuru	-	-	-	296	111 - 1149
Cantanhede	Itapecuru	244	201	383	253	245 - 1049
Munim	Munim	77	64	108	72	79 - 828
São Benedito do Rio Preto	Preto	122	113	189	147	22 - 350
Vargem Grande	Iguará	114	105	118	111	122 - 639
Alto Parnaíba	Parnaíba	-	-	-	343	281 - 360
Alto Parnaíba	Parnaíba	350	330	377	356	319 - 426
Tasso Fragoso	Parnaíba	210	171	290	187	128 - 259
Balsas	Balsas	340	310	418	314	256 - 367
São Félix De Balsas	Balsas	222	147	387	182	113 - 310
Barão De Grajaú	Parnaíba	275	223	408	293	239 - 549
Coelho Neto	Parnaíba	260	222	346	272	327 - 649
Luzilândia	Parnaíba	161	118	246	198	144 - 399
Carolina	Manuel Alves Grande	396	321	517	499	97 - 286

## Diagnósticos Mensal

Com o início do período chuvoso, alguns pontos monitorados já apresentam certa recuperação. No entanto, o volume de precipitação registrado até o momento ainda não foi suficiente para normalizar todos os corpos hídricos acompanhados.

Na Bacia do Mearim, especialmente no alto curso, já se observam estações dentro da normalidade, com destaque para as localizadas em Barra do Corda e Joselândia (Rio Flores). As demais estações, tanto no Rio Grajaú quanto no Rio Mearim, permanecem em alerta para atenção de seca. Ressalta-se que as estações situadas nos municípios de Bacabal e São Luís Gonzaga ainda se encontram em situação de emergência devido à estiagem.

A Bacia do Rio Itapecuru mantém-se em alerta para seca, uma vez que a maioria dos pontos monitorados ainda apresenta níveis abaixo do normal para o período, principalmente no médio e baixo curso

### Boletins Emitidos

Atenção de Seca

01

Alerta de Seca

03

Emergência de Seca

04

Atenção de Cheia

—

Alerta de Cheia

—

Emergência de Cheia

—

# Monitoramento Hidrológico

Classificação considerada para este boletim:

**NORMAL:** Os rios encontram-se em condição normal de vazão, abaixo da Q90.

**ATENÇÃO:** A condição hidrológica indica que a vazão nos rios está dentro dos limites de redução ou elevação, sem impactos diretos à população. No entanto, há necessidade de monitoramento contínuo, pois a evolução do cenário.

**ALERTA:** Indica uma elevada possibilidade de ocorrência de eventos hidrológicos críticos. Nesse estágio, alguns pontos específicos já começam a ser afetados, exigindo medidas preventivas.

**EMERGÊNCIA:** Nível em que eventos hidrológicos extremos causam danos significativos ao município, tanto em períodos de excesso quanto de escassez hídrica. Nesse estágio, há ocorrência de prejuízos materiais e impactos diretos sobre a população.

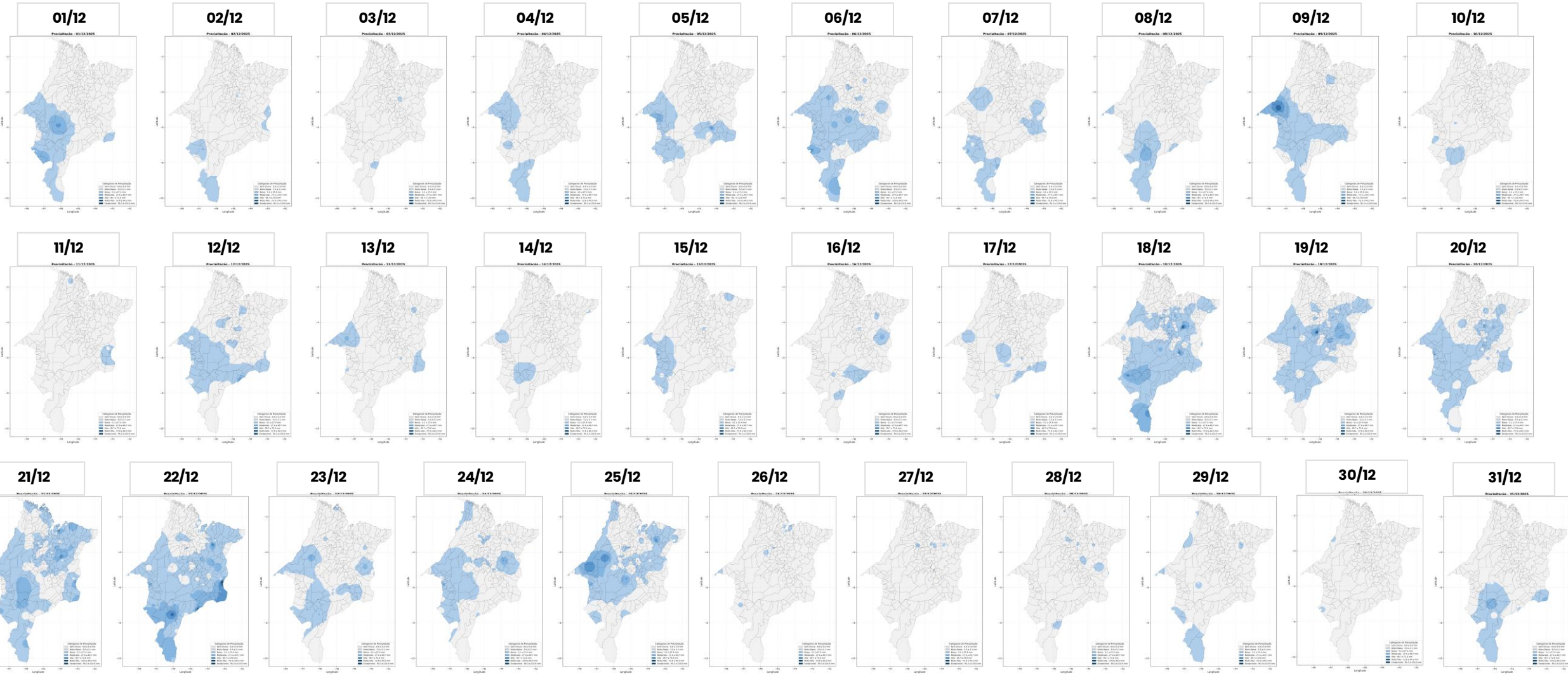
Informações mais detalhadas

-  Atenção para Seca
-  Atenção para Cheia
-  Alerta para Seca
-  Alerta para Cheia
-  Emergência para Seca
-  Emergência para Cheia

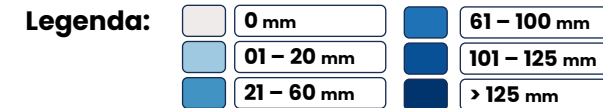
Município	rio	dezembro																															
		01	02	03	04	05	06	07	08	09	10	11	12	13	14	15	16	17	18	19	20	21	22	23	24	25	26	27	28	29	30	31	
Barra do Corda	Mearim	152	153	153	153	155	161	161	160	162	166	167	170	180	177	171	167	163	162	162	164	184	197	200	209	227	222	216	201	184	176	171	
São Roberto	Mearim	-	-	-	-	-	-	-	125	120	122	126	127	130	138	139	134	130	124	124	124	122	137	153	159	160	179	184	181	165	143	132	
Joselândia	Flores	240	240	240	239	240	239	239	239	239	240	240	239	240	239	240	239	239	240	245	245	244	243	248	244	245	247	243	242	241	241	241	
Pedreiras	Mearim	200	200	200	200	200	201	201	203	207	211	210	211	214	216	222	231	232	238	256	233	227	228	226	242	264	293	289	287	290	290	281	
São Luiz Gonzaga	Mearim	54	54	53	53	53	53	54	55	57	63	66	65	66	70	75	82	90	92	107	112	99	95	91	91	110	134	153	153	153	155	153	
Bacabal	Mearim	117	116	116	116	116	116	117	119	122	128	128	128	131	135	140	148	154	163	173	170	158	155	151	161	182	208	215	216	217	218		
Grajaú	Grajaú	198	199	200	204	208	219	232	256	280	255	289	283	235	221	217	217	213	211	278	346	450	535	448	415	339	295	284	256	237	229	225	
Bela Vista do Maranhão	Grajaú	158	156	155	155	154	153	153	153	152	152	152	153	152	152	153	155	158	167	170	175	190	194	202	202	200	221	243	234	223	215		
Mirador	Itapecuru	241	239	237	236	237	237	239	243	254	260	259	256	253	258	268	274	276	274	270	269	270	291	293	292	294	297	297	293	288	-	-	
Colinas	Itapecuru	36	36	36	35	39	36	39	44	45	46	51	53	53	52	51	52	54	57	59	61	62	65	68	74	75	75	73	72	70	68	64	
Gov. Eugênio Barros	Itapecuru	112	113	109	109	109	109	112	110	111	114	116	117	119	122	123	123	124	123	127	131	134	136	137	139	141	145	149	151	151	148	146	
Caxias	Itapecuru	92	94	96	93	92	92	93	95	93	94	95	98	98	100	102	107	105	104	110	108	-	135	134	138	130	130	122	122	-	-	-	
Codó	Itapecuru	23	24	25	28	26	25	28	27	27	27	27	30	31	32	34	40	56	44	60	44	67	164	124	134	111	84	75	73	71	69		
Coroatá	Itapecuru	97	98	98	100	102	101	100	102	101	102	101	101	102	105	106	107	109	120	167	135	168	157	198	238	244	237	200	171	163	158	158	
Pirapemas	Peritoró	-	-	-	-	-	-	-	-	-	-	-	-	-	-	-	-	-	-	-	-	-	-	-	-	-	-	-	-	-	-	-	
Itapecuru-Mirim	Itapecuru	-	-	-	-	-	-	-	-	-	-	-	-	-	-	-	-	-	-	-	-	-	-	-	-	-	-	-	-	-	-	-	
Cantanhede	Itapecuru	201	201	201	202	203	205	204	203	205	205	205	205	204	205	207	208	209	212	228	261	250	333	316	341	361	385	358	318	289	276	267	
Vargem Grande	Munim	65	65	64	64	64	65	66	68	68	67	67	66	66	66	66	66	65	65	69	68	70	78	90	91	94	97	99	103	108	108	105	
São Benedito do Rio Preto	Preto	114	115	115	115	115	115	115	115	115	114	115	115	115	114	114	115	115	153	163	153	-	-	-	-	-	-	-	-	-	390	389	
Vargem Grande	Iguará	118	116	116	116	116	116	115	117	117	118	117	116	116	117	117	116	115	116	115	112	115	117	114	108	107	108	107	108	107	110	110	
Alto Parnaíba	Parnaíba	-	-	-	-	-	-	-	-	-	-	-	-	-	-	-	-	-	-	-	-	-	-	-	-	-	-	-	-	-	-	-	-
Alto Parnaíba	Parnaíba	354	349	360	354	399	372	456	443	433	418	406	385	380	368	359	350	357	349	345	343	348	354	374	368	358	350	342	334	330	330	348	
Tasso Fragoso	Parnaíba	174	185	175	185	194	216	221	294	278	266	262	252	236	228	205	193	180	181	178	197	192	213	235	237	208	194	208	191	171	175	179	
Balsas	Balsas	301	325	334	313	322	317	323	344	355	349	349	345	346	351	337	322	316	324	324	333	344	423	379	359	345	371	370	346	333	325	326	
São Félix De Balsas	Balsas	147	145	152	168	168	186	171	177	189	201	203	215	236	222	220	210	190	184	209	209	202	234	359	372	332	311	287	283	253	225	206	
Barão De Grajaú	Parnaíba	251	273	268	269	271	271	264	220	261	265	263	281	258	258	259	260	279	270	278	269	278	347	308	265	254	259	253	253	287	347	389	
Coelho Neto	Parnaíba	230	223	221	224	247	259	255	258	259	259	249	241	253	254	256	259	251	250	252	254	266	264	273	281	313	347	305	277	262	257	251	
Luzilândia	Parnaíba	129	125	125	119	117	123	148	159	158	160	161	161	149	145	155	156	160	161	154	153	155	161	174	177	180	192	229	244	214	187	170	
Carolina	Manuel Alves Grande	136	148	171	151	143	175	270	301	226	191	167	164	159	166	159	156	145	164	187	200	241	312	328	308	291	324	320	258	218	209	218	

# Monitoramento Meteorológico

## Mapas de Precipitações Diárias

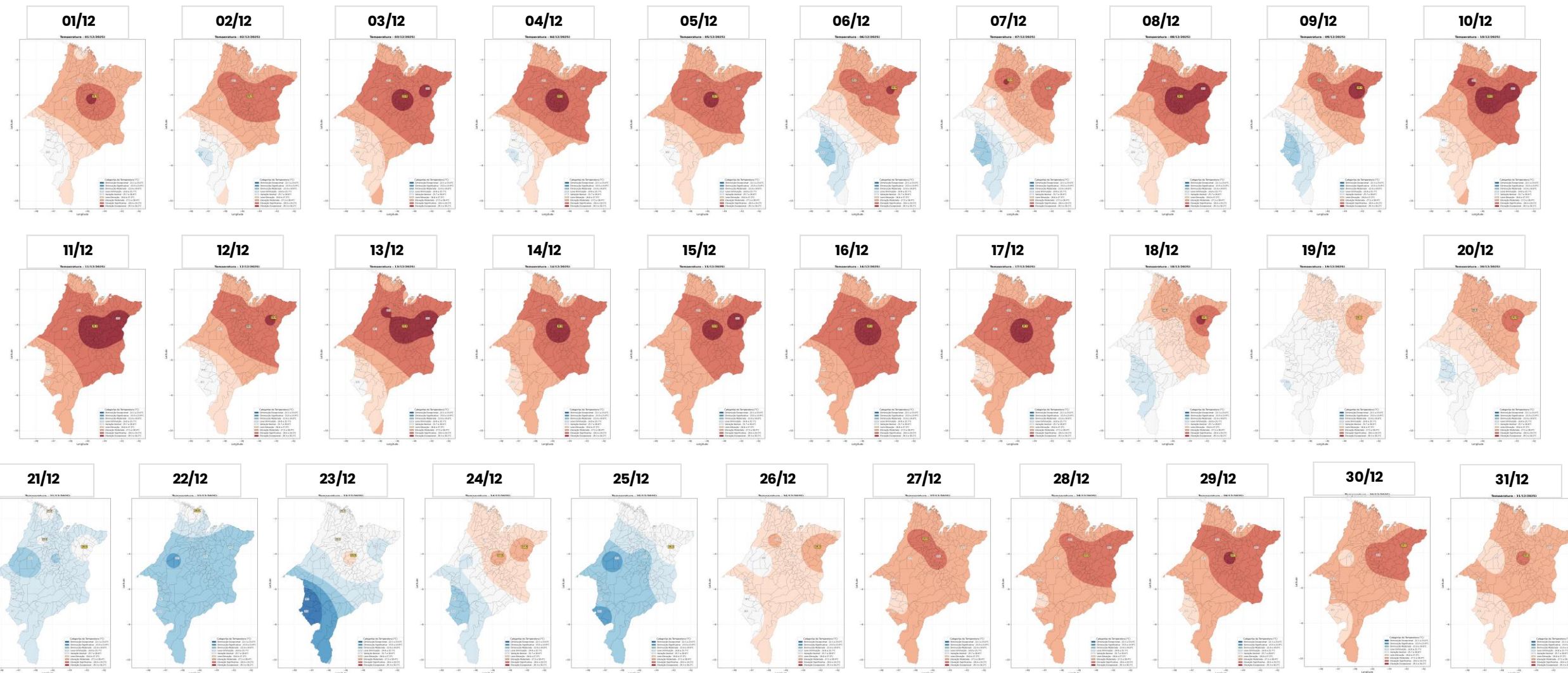


Fonte: BDS – Boletim Diário de Situação  
 Os demais mapas podem ser acessados no link: [clique aqui](#)



# Monitoramento Meteorológico

## Mapas de Temperaturas Médias Diárias



Fonte: BDS – Boletim Diário de Situação

Os demais mapas podem ser acessados no link: [clique aqui](#)

# Monitoramento Meteorológico

## Mapas de Anomalias

Temperatura

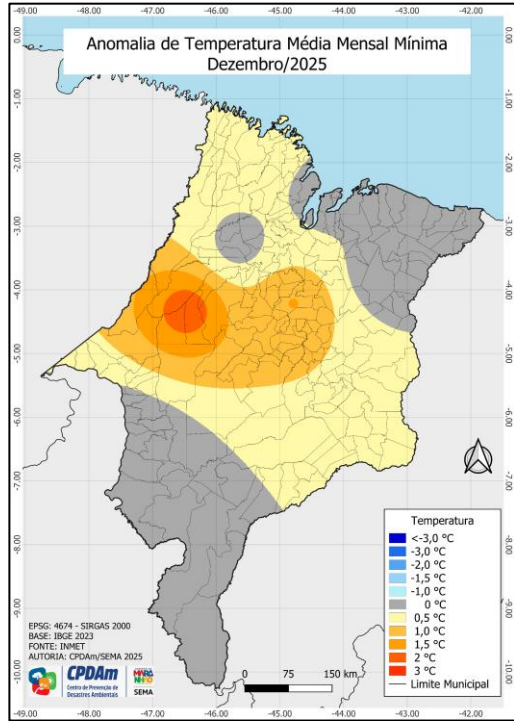


Figura 1a

A Figura 1b ilustra a anomalia da temperatura mínima no Estado. Nota-se predominância de condições próximas à normal climatológica na região noroeste. Por outro lado, nas demais áreas do Estado verificou-se elevação das temperaturas mínimas, com destaque para o município de Bacabal, onde foi registrado um aumento de 2,26°C em relação à média histórica.

As anomalias de temperatura máxima estão apresentadas na Figura 1a. Observa-se que os municípios localizados no extremo norte e noroeste do Estado registraram valores inferiores à média histórica. Em contrapartida grande porção da região oeste predominou a ocorrência de anomalias positivas, indicando elevação das temperaturas máximas. Destacam-se os municípios de Buriticupu, que apresentou aumento de 1,98°C em sua média mensal de temperatura máxima.

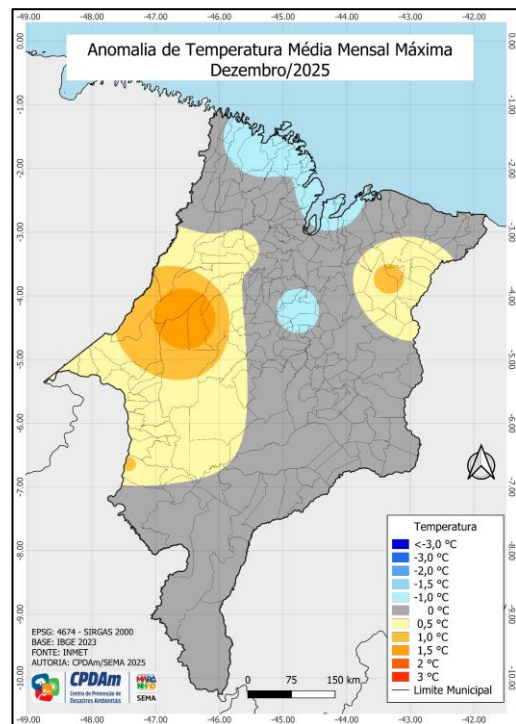


Figura 1b

Precipitação

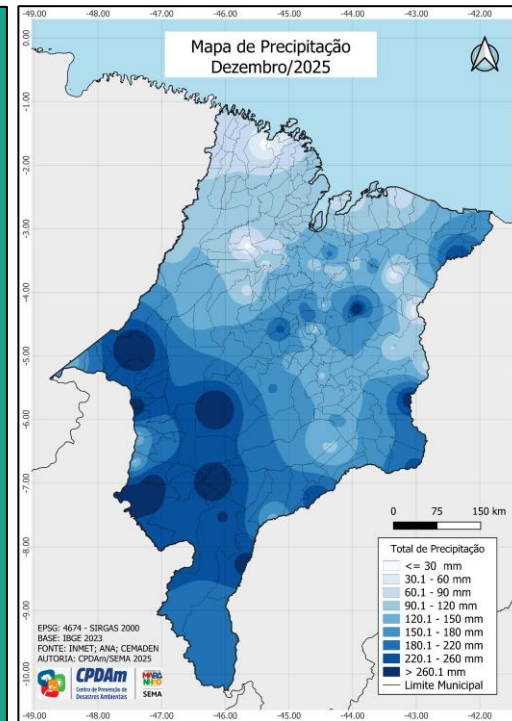


Figura 2a

A anomalia da precipitação apresentada na Figura 2b evidência a predominância de anomalias positivas em grande parte do território maranhense, indicando volumes de chuva acima da média climatológica (tons azuis). Em contraste, nos municípios situados na região noroeste do Estado, observaram-se condições de neutralidade e anomalias positivas, refletindo registros de precipitação próximos ou abaixo da média (tons alaranjados).

A distribuição espacial da chuva acumulada em dezembro de 2025 no Estado do Maranhão está representada na Figura 2a. Os maiores volumes de precipitação concentraram-se nas regiões centrossul e sudoeste do Estado, com acumulados que chegaram a aproximadamente 375 mm (tons de azul escuro). Nas demais regiões, os totais pluviométricos foram significativamente menores, permanecendo abaixo de 150 mm (tons de azul claro).

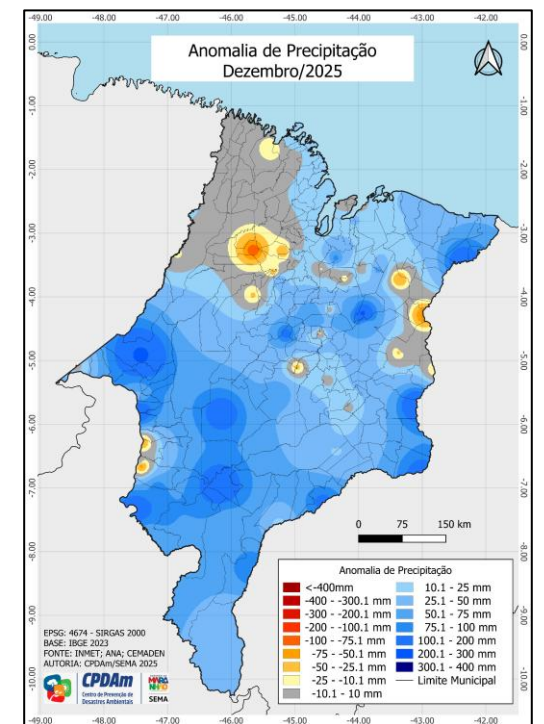


Figura 2b

As imagens podem ser baixadas, clicando na imagem.

# Monitoramento Meteorológico

## Maiores Precipitações Diárias

RANK	DATA	NOME	Precipitação
1º	19/12/2025	Lago Da Pedra	116,6 mm
2º	22/12/2025	Parnarama	116,0 mm
3º	01/12/2025	Goiatins	104,0 mm
4º	18/12/2025	Timbiras	99,4 mm
5º	01/12/2025	Uhe Manoel Alves Grande	97,6 mm
6º	09/12/2025	Açailândia	83,8 mm
7º	22/12/2025	Benedito Leite	83,4 mm
8º	22/12/2025	Mirador	79,0 mm
9º	22/12/2025	Balsas	78,0 mm
10º	18/12/2025	Fortuna	75,8 mm
11º	21/12/2025	Timbiras	75,0 mm
12º	22/12/2025	Montevidéu	74,0 mm
13º	06/12/2025	Uhe Estreito - Montante 01	70,2 mm
14º	25/12/2025	Açailândia	69,2 mm
15º	25/12/2025	Buriticupu	66,0 mm
16º	21/12/2025	Icatu	65,0 mm
17º	22/12/2025	Barão De Grajaú	63,8 mm
18º	05/12/2025	Colinas	63,0 mm
19º	21/12/2025	Coroatá	62,0 mm
20º	25/12/2025	Santa Vitória	59,8 mm
21º	12/12/2025	Benedito Leite	59,6 mm
22º	20/12/2025	Alto Alegre Do Maranhão	59,4 mm
23º	21/12/2025	Parnarama	59,4 mm
24º	07/12/2025	Carolina	59,2 mm
25º	18/12/2025	Uhe Estreito Rio Farinha	56,6 mm
26º	01/12/2025	Uhe Estreito - Montante 01	55,6 mm
27º	19/12/2025	Joselândia	55,4 mm
28º	19/12/2025	Timbiras	54,8 mm
29º	18/12/2025	Alto Parnaíba	54,3 mm
30º	05/12/2025	Imperatriz	54,2 mm

Tabela 1

A Tabela 1 apresenta o ranking dos 30 municípios maranhenses com as maiores precipitações diárias registradas no mês, destacando os locais que receberam os volumes mais expressivos de chuva em um único dia.

## Maiores e Menores Temperaturas Diárias

RANK	DATA	NOME	Temperatura Máxima
1º	09/12/2025	CHAPADINHA	38,4 °C
2º	08/12/2025	CHAPADINHA	38,3 °C
3º	04/12/2025	CHAPADINHA	38,1 °C
4º	10/12/2025	CHAPADINHA	38,0 °C
5º	11/12/2025	CHAPADINHA	37,9 °C
6º	15/12/2025	CHAPADINHA	37,7 °C
7º	03/12/2025	CHAPADINHA	37,6 °C
8º	06/12/2025	CHAPADINHA	37,6 °C
9º	14/12/2025	CHAPADINHA	37,6 °C
10º	08/12/2025	BACABAL	37,2 °C
11º	10/12/2025	BACABAL	37,2 °C
12º	13/12/2025	CHAPADINHA	36,9 °C
13º	28/12/2025	CHAPADINHA	36,9 °C
14º	04/12/2025	BACABAL	36,8 °C
15º	11/12/2025	BACABAL	36,8 °C
16º	29/12/2025	CHAPADINHA	36,7 °C

Tabela 2a

RANK	DATA	NOME	Temperatura Máxima
1º	26/12/2025	BURITICUPU	20,0 °C
2º	25/12/2025	BURITICUPU	20,2 °C
3º	24/12/2025	ESTREITO	20,3 °C
4º	24/12/2025	CAROLINA	20,6 °C
5º	23/12/2025	CAROLINA	20,9 °C
6º	23/12/2025	ESTREITO	20,9 °C
7º	25/12/2025	IMPERATRIZ	21,0 °C
8º	26/12/2025	CAROLINA	21,2 °C
9º	23/12/2025	BURITICUPU	21,2 °C
10º	25/12/2025	ESTREITO	21,4 °C
11º	07/12/2025	CAROLINA	21,5 °C
12º	22/12/2025	CAROLINA	21,5 °C
13º	23/12/2025	CHAPADINHA	21,5 °C
14º	26/12/2025	ESTREITO	21,5 °C
15º	10/12/2025	ESTREITO	21,6 °C
16º	27/12/2025	ESTREITO	21,6 °C

Tabela 2b

A Tabela 2A apresenta as maiores temperaturas registradas no mês nos municípios maranhenses, destacando aqueles que atingiram os valores mais elevados, evidenciando padrões climáticos regionais e possíveis impactos do calor extremo. Já a Tabela 2B exibe as menores temperaturas observadas no mesmo período, indicando os municípios com registros mais baixos, o que pode refletir variações locais de altitude, vegetação e outros fatores ambientais. Essas informações são essenciais para compreender a amplitude térmica no estado e suas implicações no clima e na população.

# Monitoramento de Focos de Calor

O monitoramento dos focos de calor é realizado por meio dos dados fornecidos pela plataforma BDQueimadas/INPE. Esses focos correspondem a pontos detectados por sensores de satélites que indicam temperaturas anormalmente elevadas. No entanto, é importante ressaltar que nem todo foco de calor representa, necessariamente, uma queimada ou incêndio.

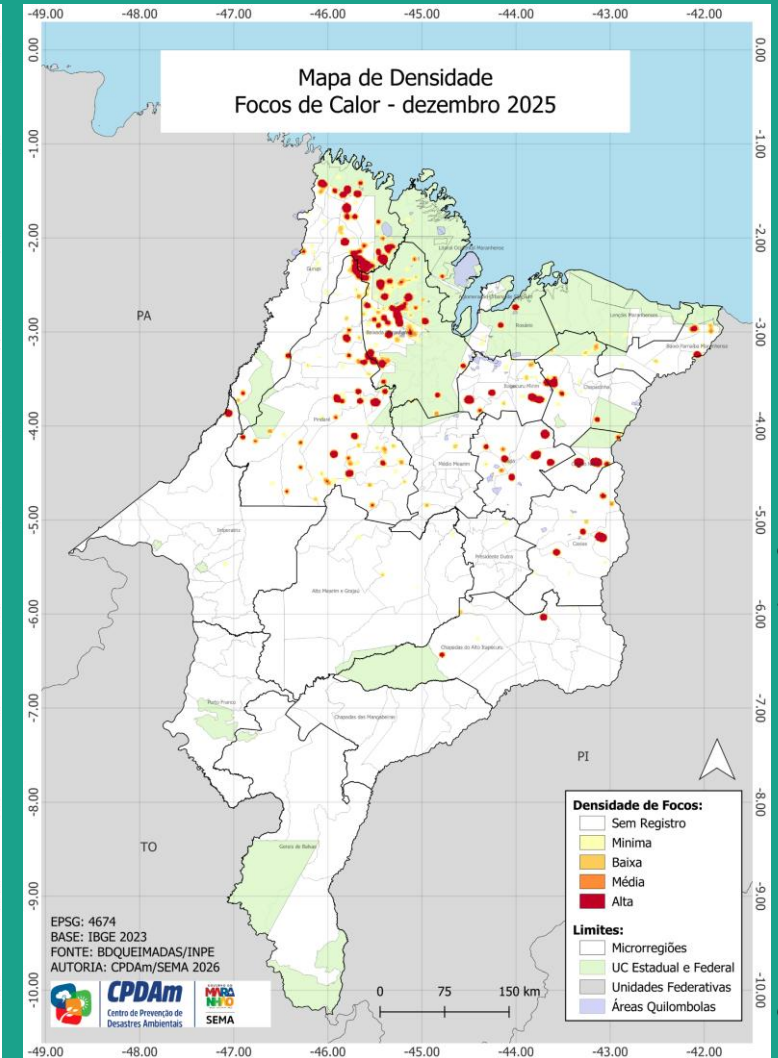
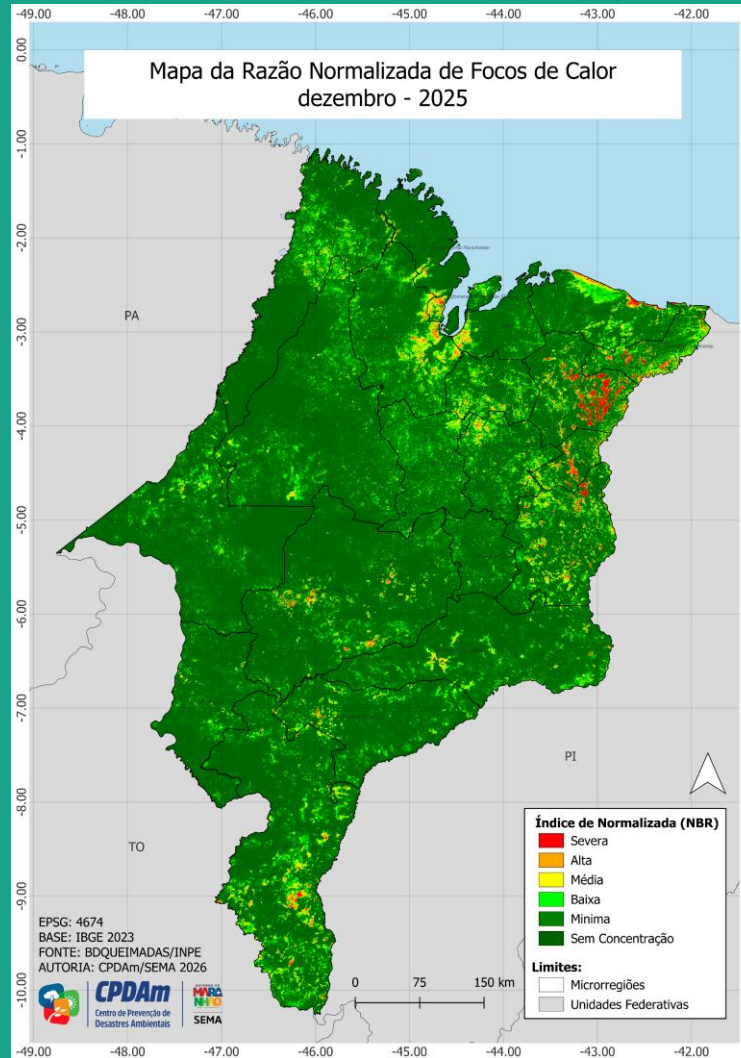
Atualmente, as condições climáticas, caracterizadas por precipitações em algumas regiões do Maranhão, têm contribuído para a redução da densidade de focos de calor. A maior parte do estado apresenta densidade variando entre mínima e ausência de registros. Concentração principal no noroeste do estado.

No estado do Maranhão, durante o mês de dezembro foram registrados 2915 focos de calor, colocando-o em 1º lugar no ranking nacional de estados com maior número de focos registrados no Brasil.

No Brasil, no mês de dezembro foram detectados 10669 focos de calor, com Piauí em 4º, Ceará em 3º, Pará em 2º e o Maranhão liderando o ranking no mês.

Nº	Municípios	Focos
1º	TURIAÇU	157 focos
2º	BARREIRINHAS	87 focos
3º	BOM JARDIM	86 focos
4º	SANTA LUZIA	79 focos
5º	CÂNDIDO MENDES	71 focos
6º	SANTA HELENA	55 focos
7º	ARAIOSES	54 focos
8º	PEDRO DO ROSÁRIO	53 focos
9º	ICATU	44 focos
10º	CURURUPU	43 focos
11º	ALTO ALEGRE DO PINDARÉ	42 focos
12º	MARAJÁ DO SENA	42 focos
13º	GOVERNADOR NUNES FREIRE	41 focos
14º	BURITICUPU	40 focos
15º	COROATÁ	40 focos
16º	CHAPADINHA	40 focos
17º	HUMBERTO DE CAMPOS	40 focos
18º	PINHEIRO	39 focos
19º	LUÍS DOMINGUES	39 focos
20º	SERRANO DO MARANHÃO	38 focos

Nº	Municípios	Focos
21º	CODÓ	38 focos
22º	CARUTAPERA	36 focos
23º	URBANO SANTOS	34 focos
24º	POÇÃO DE PEDRAS	33 focos
25º	PAULO RAMOS	33 focos
26º	LAGO DA PEDRA	33 focos
27º	MORROS	32 focos
28º	ZÉ DOCA	31 focos
29º	TURILÂNDIA	30 focos
30º	BACABAL	28 focos
31º	CENTRO NOVO DO MARANHÃO	28 focos
32º	ITINGA DO MARANHÃO	28 focos
33º	TUTÓIA	27 focos
34º	SÃO BENEDITO DO RIO PRETO	27 focos
35º	MONÇÃO	27 focos
36º	PAULINO NEVES	27 focos
37º	BACURI	26 focos
38º	CAXIAS	26 focos
39º	ALCÂNTARA	26 focos
40º	PRESIDENTE SARNEY	26 focos



As imagens podem ser baixadas, clicando na imagem.

GOVERNO DO  
**MARANHÃO**  
TRABALHANDO PARA TODOS

SEMA  
Secretaria de Estado  
do Meio Ambiente  
e Recursos Naturais



**CPDAm**  
Centro de Prevenção de  
Desastres Ambientais