

São Luís, 09 de outubro de 2025

NOTA TÉCNICA N°113/2025

Referente: Condições Meteorológicas nos municípios de Santa Inês e Imperatriz

Situação observada

Entre os dias 07 e 08 de outubro, foram registradas chuvas de intensidade fraca nos municípios de Santa Inês e Imperatriz. Os acumulados chegaram a 4 mm e 9,4 mm respectivamente, valores dentro da média climatológica esperada para o período.

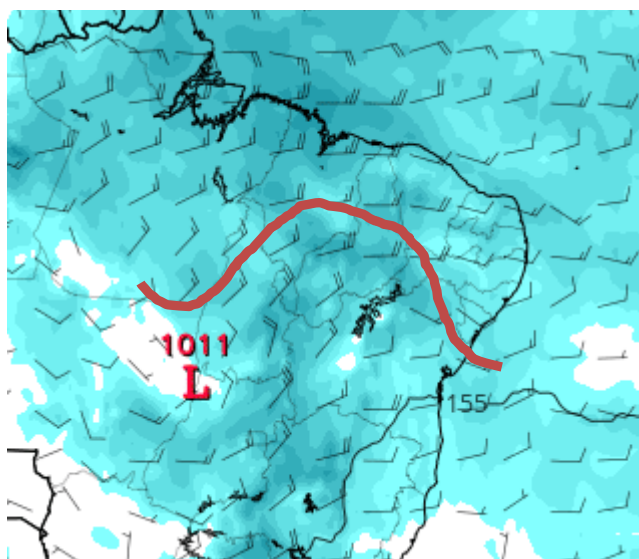
Nos municípios mais afetados foram observados episódios de ventos fortes associados às precipitações. Houve relatos de impactos localizados, sobretudo em áreas urbanas, como alagamentos pontuais, queda de arvorés e transtornos à população.

Análise meteorológica dos eventos

As chuvas registradas estão relacionadas à combinação de sistemas atmosféricos e fatores locais. A atuação de um cavado atmosférico, que é uma área alongada de baixa pressão que favorece a formação de nuvens de chuva, onde tem contribuído de forma significativa para o aumento das instabilidades na região.

Além disso condições locais de altas temperaturas e entrada de umidade do ar, intensificou a formação de nuvens convectivas localizadas. Esses elementos, em conjunto, resultaram em episódios de chuvas pouco intensa porém com ventos fortes, mesmo neste período de estiagem.

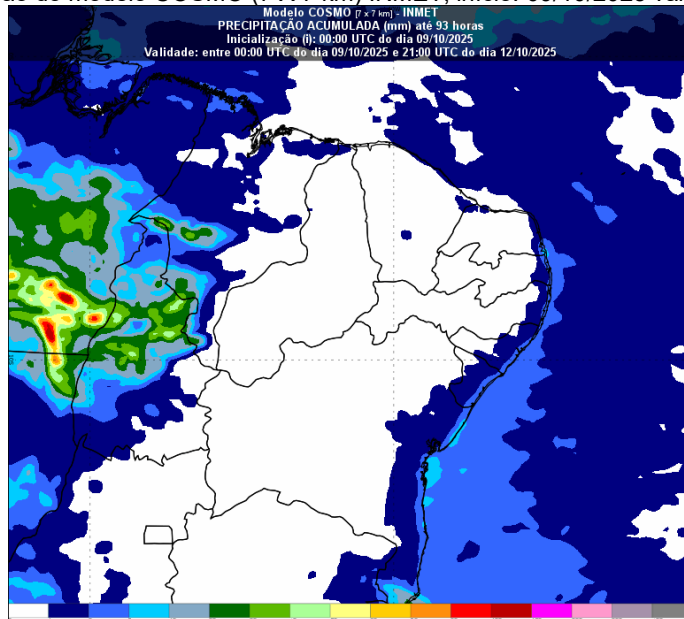
Figura 1: Imagem do satélite GOES 16 com vetores de vento e kt em 850 hPa (área do cavado em vermelho)



Previsão Meteorológica para os próximos dias

A abrangência das chuvas de intensidade fraca em pontos localizados se estender até o domingo (12/10) na região sudoeste do Estado, com maior ocorrência no período da tarde e início da noite. Essas condições ainda serão influenciadas pela atuação do cavado e pelo padrão dos ventos. A previsão indica tempo firme e de temperaturas elevadas em grande parte do dia.

Figura 1 - Previsão do modelo COSMO (7 X 7 km) INMET, início: 09/10/2025 validade: 12/10/2025



Fonte: INMET, 2025

O monitoramento hidrometeorológico da SEMA é uma das ações do governo do Estado para prevenir desastres ambientais, informando autoridades sobre eventos climáticos extremos para decisões preventivas e mitigatórias.

Centro de Prevenção de Desastres Ambientais – CPDAm
Secretaria de Estado de Meio Ambiente e Recursos Naturais – SEMA